






**IEM – FP CENTRE DU JARD**

 Entre 12 et 25 ans

70 places pour usagers en situation de handicap moteur :

 50 internat  
 20 semi internat

Projet personnalisé :

 Plan de soins  
 Autonomie personnelle et sociale  
 Formation et insertion professionnelle adaptée

230 jours d'ouverture

 2 Rue des Closeaux - 77950 VOISENON

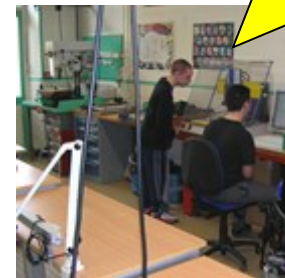
Tel : 01 60 56 52 70 - Fax : 01 64 52 60 46 Courriel : [iem.voisenon@apf.asso.fr](mailto:iem.voisenon@apf.asso.fr)  
Site Jard : [www.lp-jard.fr](http://www.lp-jard.fr) - <https://www.apf-francehandicap.org/>

# LES FORMATIONS

Les postes et les rythmes de travail sont adaptés aux besoins de chacun

## INSERTION

**NOUVEAU**  
SECTION SPORTIVE  
DEPUIS SEPTEMBRE 2017



**BAC PRO**  
Gestion  
Administration

**BAC PRO**  
EDPI  
Etude et Définition  
de Produits Industriels

**Diplôme**  
Intermédiaire BEP  
Métiers des  
Services Administratifs

**Diplôme**  
Intermédiaire BEP  
RIPI  
Représentation Informatisée  
de Produits Industriels

**CAP CIP**  
Conducteur  
d'Installations  
de Production

**S.P.V.P**  
Section de  
Préparation à la  
Vie Professionnelle

**S.P.V.S**  
Section de  
Préparation à la  
Vie Sociale

Evaluation et  
développement des  
compétences en vue  
d'une insertion  
professionnelle en  
milieu protégé

(Maintien des con-  
naissances et des ap-  
prentissages en lien  
avec la vie  
sociale)

**3ème**  
**Prépa-Pro**  
Découverte des métiers  
et des premiers gestes  
professionnels.  
(à travers des stages et des  
travaux d'ateliers tertiaires et  
industriels)

Tout projet de scolarisation totale ou partielle  
dans un Lycée Technologique ou Professionnel  
de proximité est envisageable

**ORIENTATION JUNIORS**

**ACCUEIL JUNIORS**  
( 12 / 15 ans )

**ADMISSION AU CENTRE DU JARD**

Collège

I.E.M.

U.I.I.S.

# LE PROJET THERAPEUTIQUE

## Mise en place d'un suivi individualisé

### En orthophonie

Evaluer, rééduquer les troubles du langage oral et écrit, de la mémoire et de l'attention.

### Sur le plan médical

Identifier les besoins médicaux, leur ajustement et les indications de la rééducation.

### En ergothérapie

Favoriser l'autonomie dans le quotidien. Apprendre les gestes et les postures adaptées, y compris sur les postes de travail.

### En kinésithérapie

Assurer le suivi orthopédique. Développer et entretenir les capacités fonctionnelles.

### Suivi individualisé

### A l'infirmierie

Impliquer l'usager dans la réalisation de ses soins afin de favoriser l'autonomie.

### En psychomotricité

Restaurer l'harmonie globale du corps et de l'esprit.

## Un parcours de soins personnalisé

### Education à la santé

Etre en connaissance de son traitement. Etre en mesure d'équilibrer son alimentation.

### Prévention des risques

Prévenir une infection, les lésions cutanées...  
La vaccination.

### Parcours de soins

### Autonomie

La pratique de ses soins ;  
Gestion de son matériel de soins ;  
Gestion de son suivi médical.

Articuler l'accompagnement thérapeutique avec l'éducatif et l'extérieur.

## Favoriser un accompagnement pluridisciplinaire

### Les adaptations

Ergothérapeute	En classe
Professeurs	En stage
Orthophoniste	A domicile
Educateurs	Au quotidien

### EQUITATION

Psychomotricienne Pr. De sport  
Développer ses capacités motrices et la notion de relation et de soin.

### Autour du conte

Ergothérapeute	Psychologue
Orthophoniste	Educateur
Préparation, « écoute et partage ».	

### Le jeune

### Les déplacements

Kinésithérapeutes	Educateurs
Ergothérapeute	Psychomotricienne
Professeur de sport	
S'approprier l'usage du fauteuil, maîtriser ses déplacements à l'extérieur et selon l'environnement.	

### L'orientation

Psychomotricienne Pr. De sport  
Professeurs des écoles  
Travail sur les premières acquisitions nécessaires pour s'orienter, mise en situation à l'extérieur.

### Hygiène

Infirmiers	Educateurs
Acquérir les bonnes conduites en matière d'hygiène.	

### Atelier Arts en mouvement

Pr des écoles	Psychomotricienne
Développer créativité et expression artistique.	

## Développer des ateliers thérapeutiques

### Atelier de remédiation

Raisonnement, mémoire  
Consolider, enrichir ses acquis

### Atelier tête et mains

Coordonner le geste à la pensée

### Atelier mémoire

Concentration, attention, mémoire immédiate :  
Recherche de compensations

### Atelier équilibre

Développer ses capacités fonctionnelles et sensorielles

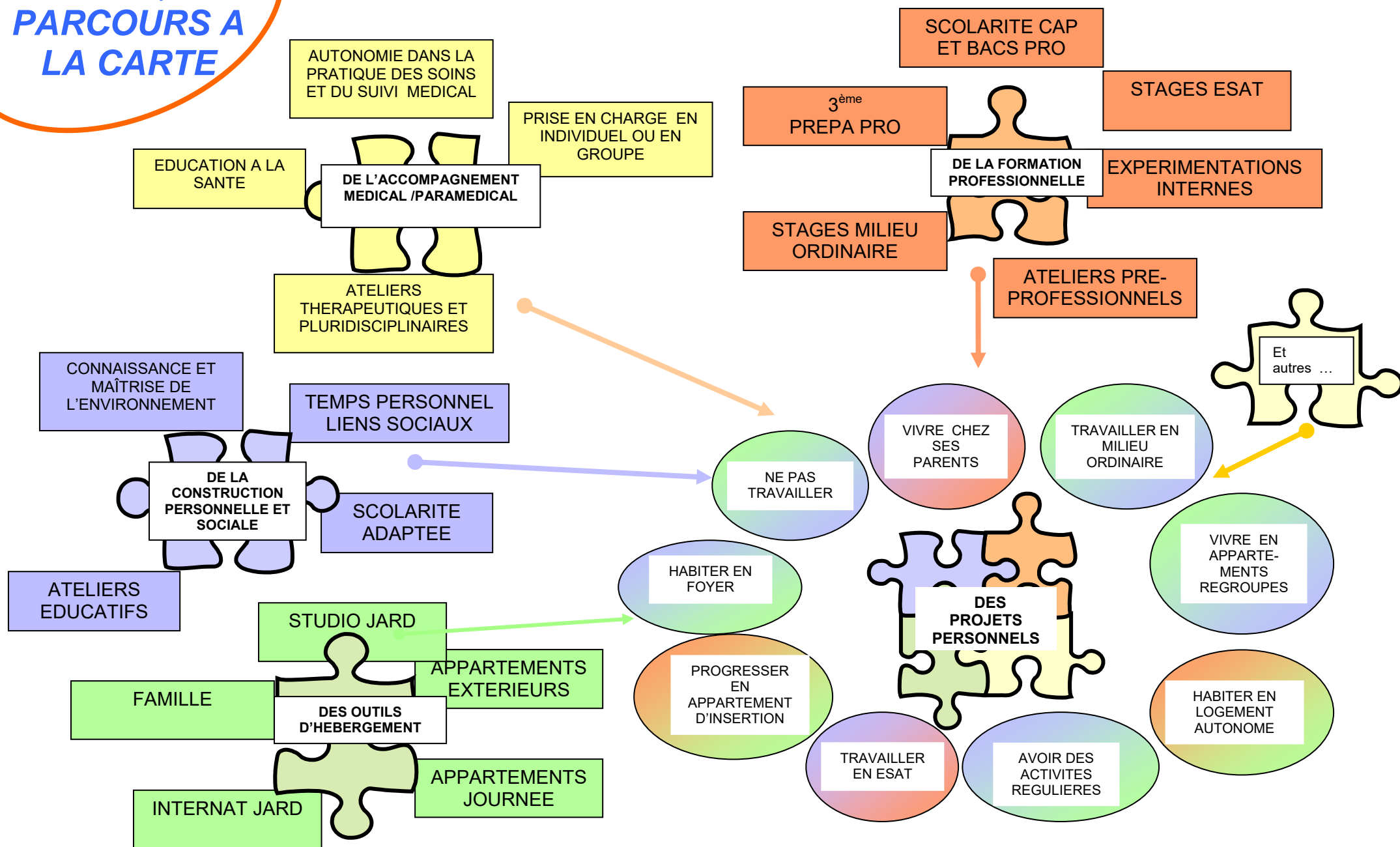
### Atelier danse

Réinvestir son corps par le plaisir de se mouvoir

### Atelier relaxation

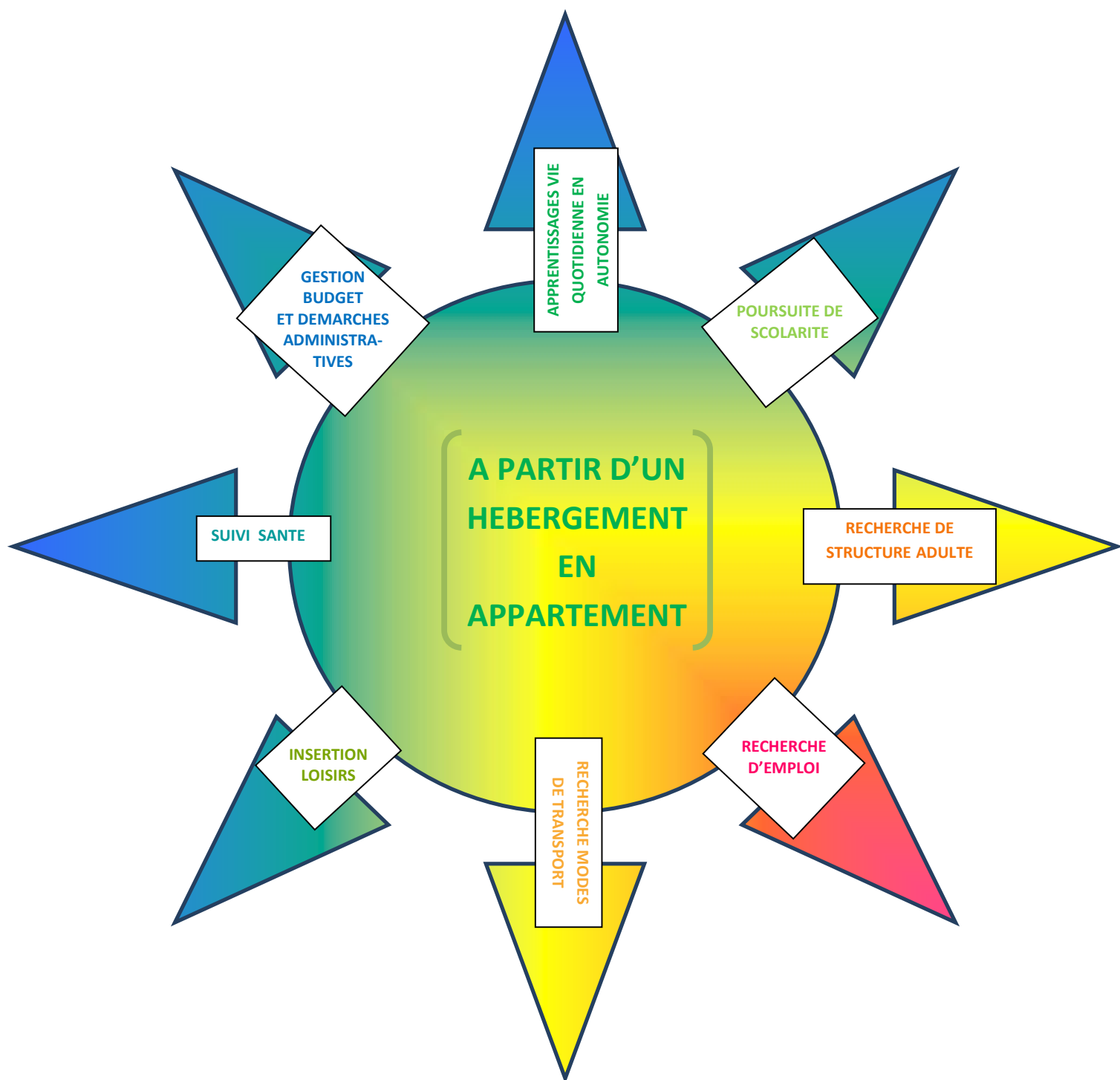
Adapter ses états corporels et psychiques aux situations

# AU JARD, DES PARCOURS A LA CARTE



EN VILLE,

LES APPARTEMENTS  
D'EXPERIMENTATION A LA VIE SOCIALE



## I. LE PROJET

Le projet de séjour aux appartements s'inscrit dans le contexte du projet personnalisé ; à ce titre, les objectifs se déclinent de manière différenciée et prennent en compte les divers aspects du contexte appartements. Notamment dans les domaines suivants :

- **Les apprentissages de vie quotidienne** dans le cadre d'un projet de vie future en autonomie
- **Les relations avec les lieux extérieurs** : administratif, santé, services, culture, transports
- **La gestion du handicap dans la vie quotidienne** : limites, compensations...
- **Le développement personnel** : maturité, gestion des relations sociales, de la solitude

## II. LES SUPPORTS

Dans la même résidence, en bordure de Melun, à proximité de services, transports et commerces :

- **3 appartements de type F4** (3 chambres) **accueillant chacun 3 jeunes majeurs** ; un de ces appartements comporte une cuisine domotisée. Situés en rez-de-chaussée, bénéficiant de quelques aménagements facilitant l'accessibilité (salle de bain et toilettes agrandies, portes intérieures larges), ces appartements demeurent cependant réservés à des jeunes suffisamment mobiles pour évoluer dans des espaces assez ordinaires.
- **3 professionnels dédiés**, travaillant à tour de rôle sur les matinées et les soirées, ainsi que sur des temps de journées : un éducateur spécialisé, un aide médico-psychologique, une conseillère en économie sociale et familiale.
- **Des interventions de membres de l'équipe pluridisciplinaire du Jard** : une ergothérapeute (adaptation et aménagements), une infirmière (suivi et éducation à la santé), et un psychologue (groupes de parole).
- **Une intervention en ménage, 1h30 par semaine et par appartement**, pour compléter l'entretien assuré par les jeunes.

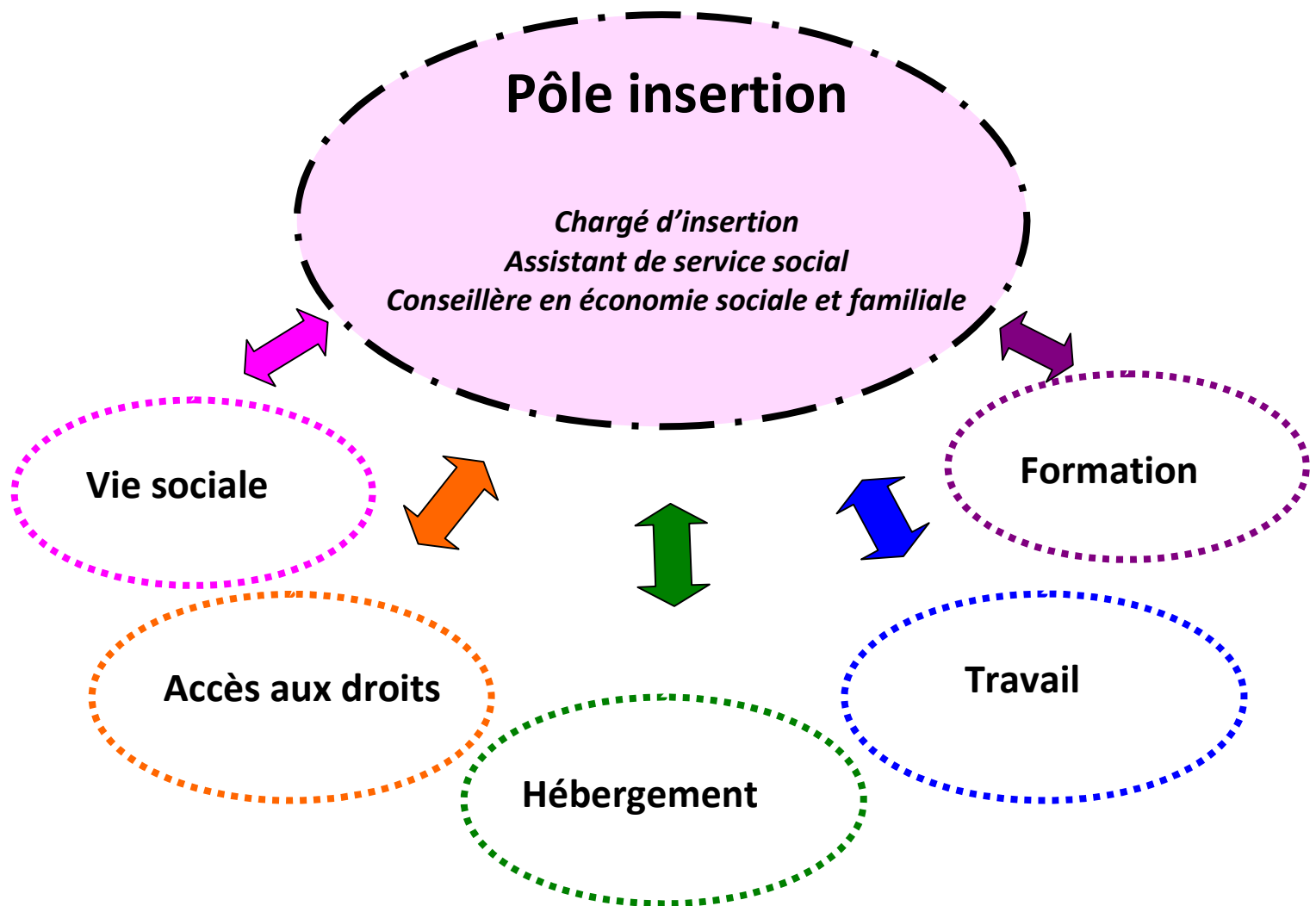
## III. LES CRITERES D'ADMISSION

- **Etre majeur**
- **Avoir un niveau d'autonomie motrice minimal**: pour des raisons de sécurité inhérentes au fait que les jeunes vivent des temps sans accompagnement sur place, il est nécessaire de (notamment : être en capacité d'effectuer seul un transfert, de gérer en autonomie l'essentiel des actes de la vie quotidienne – toilettes, habillage.... NB : Dans le cadre d'un stage, des aides humaines un peu plus denses peuvent être envisagées.
- **Avoir une maturité personnelle** suffisante pour assumer les responsabilités liées à une vie autonome, avec des temps sans accompagnement éducatif (critères évalués par l'équipe pluridisciplinaire)

## IV. L'EVALUATION

- **Auto-évaluation par la confrontation aux différentes situations** générées par la vie en appartements ; repérage des apprentissages et adaptations ou compensations nécessaires
- **Evaluation par l'équipe pluridisciplinaire**, en vue de la préparation du projet de sortie, et de la recherche d'un mode de vie futur adapté.

# Une instance ressource qui contribue à la co-construction du projet de vie du jeune adulte



**Informier**

**Expérimenter**

**Mettre en lien**

